



Rifler, kuler og kaliber til revejakt

Av Morten Kraabøl
Predatorseminar på Ljosheim
3. - 4. desember 2010
Arr.: Fjellstyrene i Stjørdal



Lovverket

- ▶ Ingen krav til anslagsenergi på riflekuler, men
 - ▶ Må være kraftigere enn .22 LR
- ▶ Helmantlede kuler kan benyttes



“Revekaliber” – hva er viktige egenskaper for egnede kaliber/kuler?

- ▶ Rask drepeevne – helst “knall og fall”
- ▶ Pelskvalitet etter skuddet
- ▶ Kaliber/kuler tilpasset revejakt



Pelskvalitet er avgjørende for..

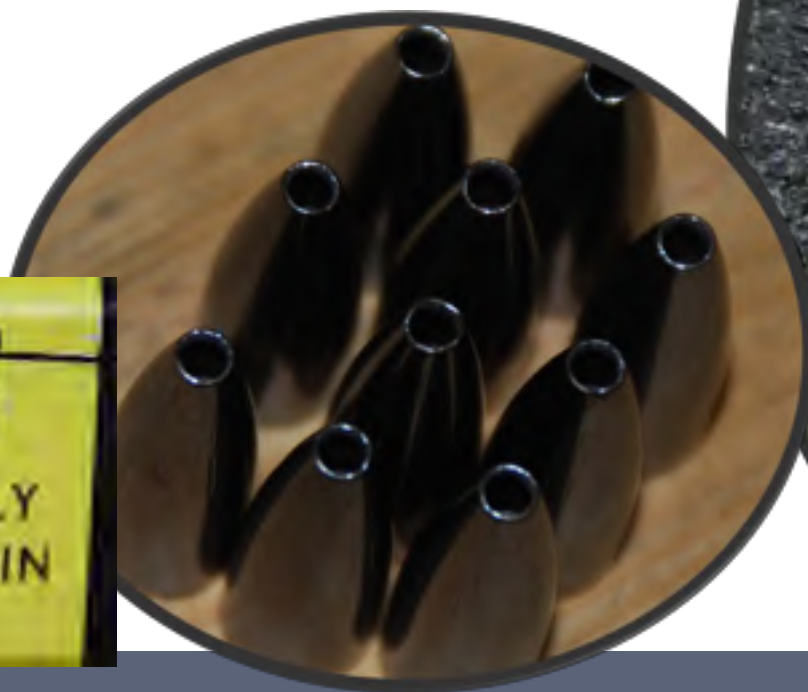


...et fabelaktig sluttprodukt!



Lette hullspisskuler i kal. .22 gir optimal splintringseffekt i rev

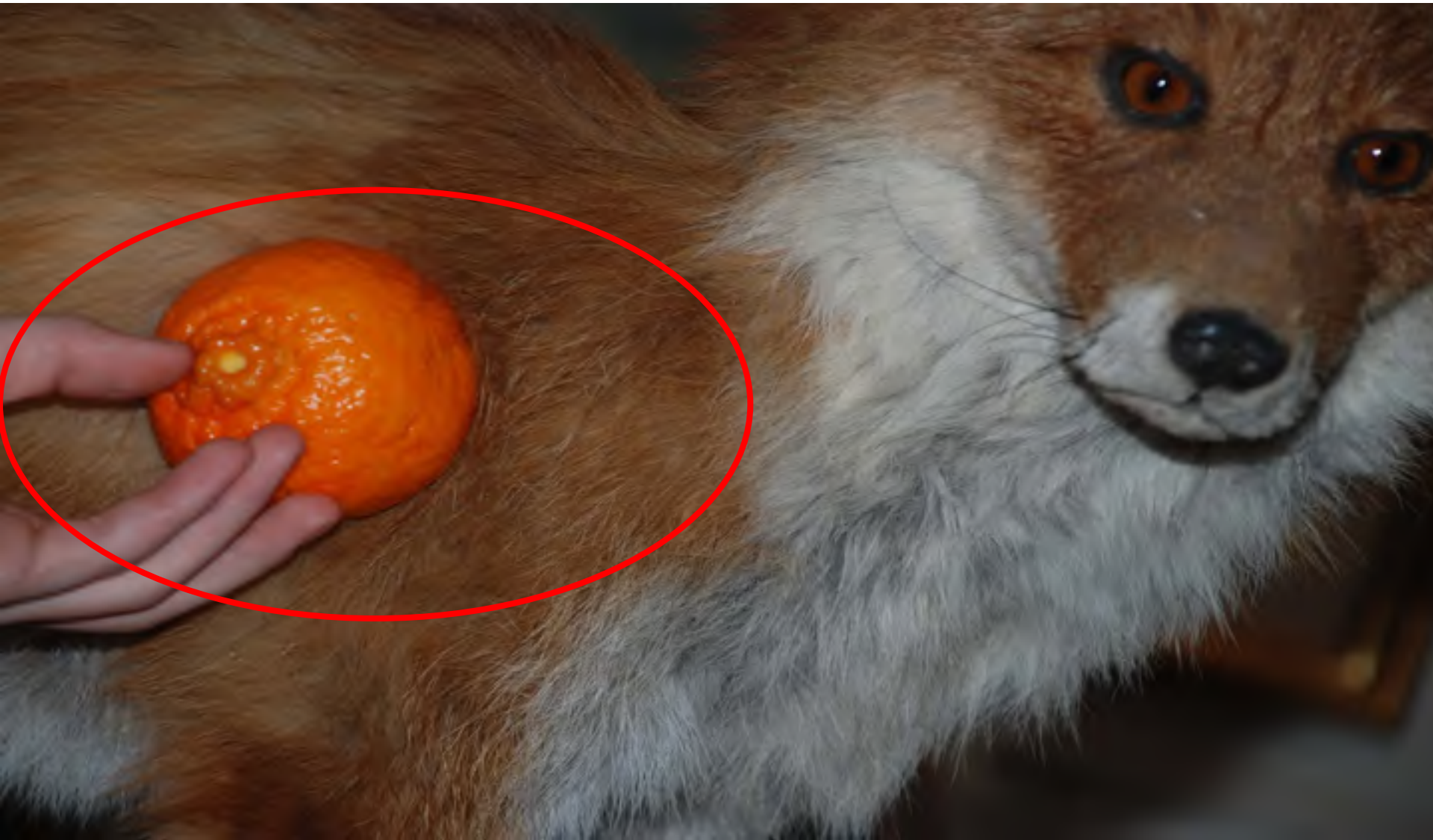
- ▶ Berger HP Varmint-kuler 30–35–40 gr.
 - ▶ "Knall og fall" > 95 % av tilfellene!
 - ▶ Høy presisjon! (6-8 mm på 100 m)
 - ▶ Gir sjelden gjennomskyting på rev!



Presise skudd med "knall og fall"-effekt – revejegerens drøm!

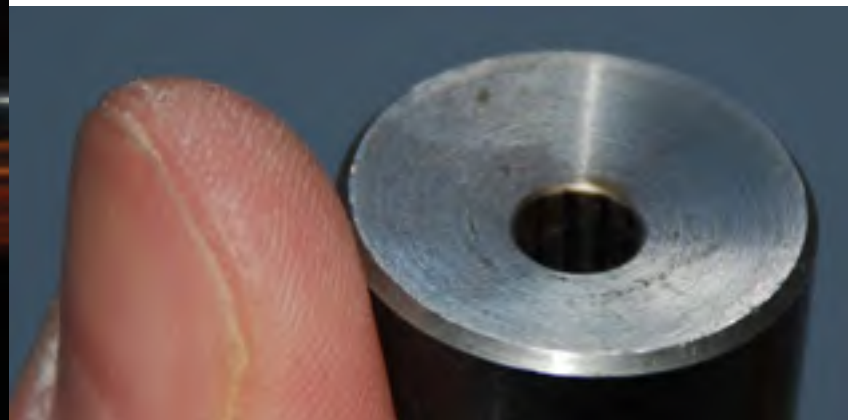


Berger .22 HP-kuler gir også et økt
vitalt treffområde



Den optimale reverifla

- ▶ Kaliber .17 Remington er det beste alternativet!
- ▶ Kalibre i .22-familien (.22 Hornet, .222, .223, 22-250 etc.)
- ▶ Tung varmint/match pipe for optimal presisjon
- ▶ Langsom riflestigning tilpasset lette HP-kuler (1:10 – 1:15)
- ▶ Stokk av laminert tre eller syntetisk (stabil mot temp. og vær)



Duger den gamle elgrifla..?

- ▶ Riflas egnethet avhenger av to forhold;
 - ▶ Riflas egenspredning (slitt løp, kontakt løp/stokk etc.)
 - ▶ Skyteavstand
- ▶ Kulevekter fra 5 g og oppover (vanlig med 9 – 12 g);
 - ▶ Vil alltid gi gjennomskyting og pelsskader
 - ▶ Helmantel > kal. 6,5 gir likevel god "knall og fall" effekt
- ▶ Storviltkravet; 5 treff innenfor 30 cm på 100 m hold
 - ▶ Bestått storviltprøve er "ikke godkjent" til revejakt!
 - ▶ En del jegere sliter med storviltprøva...

